

VESTIBULAR

UFGD

2022

LETRAS-LIBRAS LICENCIATURA EaD

#RETOMESEUSSONHOS



CADERNO DE PROVAS

PROVA DE REDAÇÃO

IMPORTANTE

- Faça primeiro um rascunho de sua redação.
- Utilize a modalidade escrita formal da Língua Portuguesa ou L2, se surdo ou deficiente auditivo.
- Atente-se à proposta para elaboração do seu texto. Não fuja do tema!
- Escreva no mínimo 15 e, no máximo, 30 linhas.
- Transcreva seu texto sem rasuras, com caneta de tinta azul escura ou preta, para a Folha de Redação definitiva.
- **NÃO IDENTIFIQUE** a sua Folha de Redação!

Nota: **0**

- Zerar na redação exclui o candidato da disputa por uma vaga.
- Lembre-se dos motivos (edital) que podem levar à nota zero nesta prova. Evite tais armadilhas!

EM COMPLEMENTAÇÃO ÀS SUAS LEITURAS PRÉVIAS, LEIA OS TEXTOS MOTIVADORES A SEGUIR.

TEXTO 1

A IMPORTÂNCIA DA LEITURA EM FAMÍLIA

Segundo Marisa Lajolo – pesquisadora, crítica literária, autora de literatura e professora universitária – a maior função da escola é ensinar a ler, escrever e interpretar textos, mas a formação de leitores se dá cada vez mais com o envolvimento familiar nas práticas leitoras. “As leituras feitas em família são essenciais. É impossível formar filhos leitores se os pais não leem ou se não há uma referência. Sempre digo e repito: Não leiam para seus filhos, mas leiam com seus filhos. Partilhar este momento traz desenvolvimento, memórias afetivas e se tornam marcantes para toda vida”.

Serão a escola e a universidade as únicas responsáveis pela eficiência em leitura e escrita?

Disponível em: <https://g1.globo.com/sp/sorocaba-jundiai/especial-publicitario/colegio-uirapuru/grandes-historias-no-colegio-uirapuru/noticia/2019/09/09/a-importancia-da-leitura-na-infancia.ghtml>. Acesso em: 20 out. 2021 (adaptado).

TEXTO 2

LEITURA, ELOS E LAÇOS

De acordo com especialistas, livro pode ser elo de aproximação entre pais e filhos, servindo como ferramenta para o diálogo.

— “Quem lê, escreve e se comunica melhor” — diz a pedagoga May Chagas, diretora pedagógica do Centro Educacional da Lagoa.

Para a psicóloga Renata Yamasaki, separar um momento da semana para ler com os filhos reforça o vínculo familiar e pode promover discussões sobre temas atuais. Ela lembra que é importante estimular a reflexão sobre a leitura — “Num mundo tão tecnológico, a família tem papel primordial para a aquisição do hábito da leitura”.

Disponível em: <https://extra.globo.com/noticias/saude-e-ciencia/leitura-em-familia-fortalece-os-lacos-entre-pais-filhos-dizem-especialistas-21367825.html>. Acesso em: 20 out. 2021 (adaptado).

TEXTO 3



Disponível em: <https://miriam-aline-arte-educacao-intermediatica-digital.webnode.com/charge/>. Acesso em: 20 out. 2021.

TEXTO 4

RETRATOS DA LEITURA

O Brasil possui índices opostos quando o assunto é Leitura e Acesso à Internet.

O país é um dos que mais dedicam tempo a Internet, redes sociais e aplicativos de celular no mundo. Porém, também é um dos líderes mundiais que menos lê. Segundo a quarta edição da pesquisa “Retratos da Leitura”, realizada em 2016 pelo Instituto Pró-Livro, a média de livros lidos por ano no país é de 2,43 por pessoa. Para Vítor Tavares, presidente da Câmara Brasileira do Livro, o índice é preocupante. “Infelizmente, estamos abaixo da média de países vizinhos nossos da América Latina como Argentina, Chile e Uruguai. Quando falamos dos EUA e de países da Europa e da Ásia, ficamos ainda mais para trás”.

Disponível em: <https://gamarevista.uol.com.br/semana/o-que-voce-ta-lendo/como-ler-um-livro-em-tempos-de-redes-sociais/>. Acesso em: 20 out. 2021.

TEXTO 5

EXCESSO DE EXPOSIÇÃO ÀS TECNOLOGIAS ESTÁ ATROFIANDO NOSSA LEITURA E ESCRITA

De acordo com a neurocientista cognitiva americana Maryanne Wolf, o poder de leitura e escrita dos jovens e adultos está mudando. A razão, segundo a pesquisadora da Universidade da Califórnia em Los Angeles (UCLA), é que o excesso de tempo em telas – celulares e tablets –, desde a infância até a vida adulta, e os hábitos digitais associados a isso estão mudando radicalmente a forma como muitos de nós processamos a informação que lemos. Estamos atrofiando nossa capacidade de leitura e escrita. O fato de ler e escrever cada vez mais em telas, em vez de papel, e a prática cada vez mais comum de apenas “passar os olhos”, superficialmente, em múltiplos textos e postagens online e escrever textos cada vez mais curtos nas redes sociais, podem estar dilapidando nossa capacidade de entender argumentos complexos, de fazer uma análise crítica do que lemos e até mesmo de criar empatia por pontos de vista diferentes do nosso.

Disponível em: <https://atarde.uol.com.br/economia/noticias/1459272-criancas-contam-o-que-querem-de-presente-no-dia-12>. Acesso em: 20 out. 2021

TEXTO 6

O QUE OS JOVENS GANHAM DE PRESENTE?

De acordo com uma reportagem do ATARDE/UOL, em datas como Dia das Crianças, Aniversário e Natal os jovens de hoje optam por aparelhos tecnológicos como presente. Alguns até aceitam brinquedos ou jogos, desde que estejam associados a algum tipo de tecnologia. Na lista dos jovens dos Ensinos Fundamental e Médio, celulares, videogames e Ipods estão no topo, enquanto livros sequer foram citados.

Disponível em: <https://atarde.uol.com.br/economia/noticias/1459272-criancas-contam-o-que-querem-de-presente-no-dia-12>. Acesso em: 20 out. 2021

PROPOSTA ÚNICA

Tendo como referência os textos motivadores apresentados e suas leituras prévias, bem como os conhecimentos apreendidos ao longo de sua formação, redija um texto dissertativo-argumentativo, na modalidade escrita formal da Língua Portuguesa, com, no mínimo, 15 e, no máximo, 30 linhas, sobre o tema: **A INFLUÊNCIA DA INTERNET NA COMUNICAÇÃO E SUA RELAÇÃO COM A ESCRITA E A LEITURA.**

Selecione, organize e relacione, de forma coerente e coesa, argumentos, fatos e informações para construção de seu texto. Utilize o espaço na página a seguir para o rascunho de sua redação.

RASCUNHO

Transcreva o seu Texto para a Folha de Redação Definitiva.

1

5

10

15

20

25

30

CONSIDERE O TEXTO A SEGUIR PARA RESPONDER AS QUESTÕES 1 E 2.



Disponível em: <https://ciclovivo.com.br/wp-content/uploads/2020/06/Sabesp-e-a-Turma-da-Monica.jpg>. Acesso em: 14 out. 2021

QUESTÃO 01

Qual a mensagem que o texto objetiva repassar?

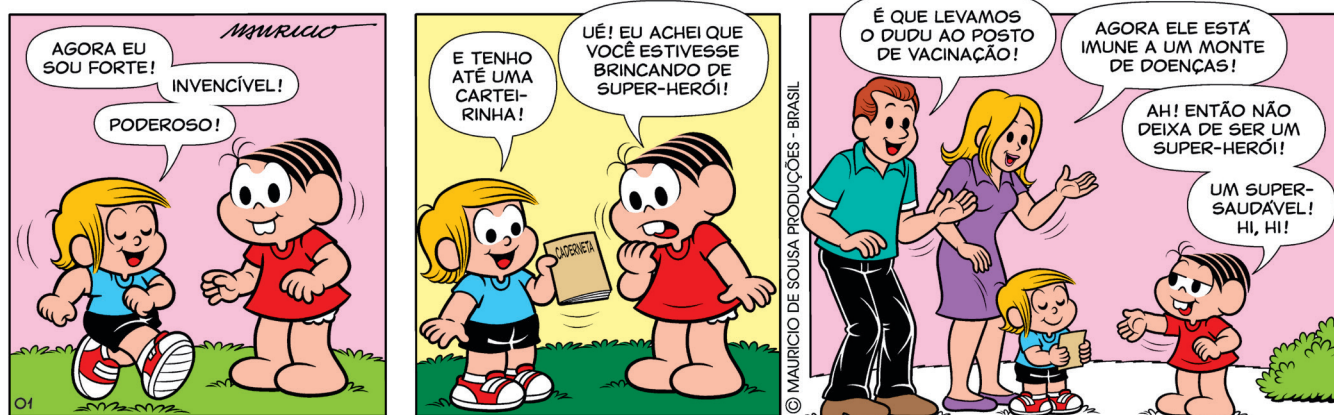
- (A) Informar que os personagens trabalham no campo.
- (B) Ensinar como plantar uma árvore.
- (C) Perceber os diferentes falares.
- (D) Conscientizar sobre a importância da preservação ambiental.
- (E) Saber qual a espécie de árvore frutífera.

QUESTÃO 02

Qual fato foi determinante para Chico Bento plantar uma árvore?

- (A) Desigualdade social.
- (B) Discriminação racial.
- (C) Problemas econômicos.
- (D) Covid-19 e outros problemas de saúde.
- (E) Desmatamento com a retirada de muitas árvores.

LEIA O TEXTO A SEGUIR PARA RESPONDER AS QUESTÕES 3 E 4.



Disponível em: <https://www.saopaulo.sp.gov.br/>. Acesso em: 14 out. 2021.

QUESTÃO 03

Qual o gênero desse texto que traz a Mônica, personagem criada por Maurício de Sousa e também embaixadora da UNICEF (Fundo das Nações Unidas para a Infância)?

- (A) Um poema da Mônica para crianças.
- (B) Uma tirinha para incentivar a vacinação.
- (C) Um conto de super-herói.
- (D) Uma matéria de jornal sobre bons hábitos.
- (E) Uma cartilha familiar.

QUESTÃO 04

Assinale a alternativa que contém a afirmação correta que levou a Mônica a deduzir que o outro personagem estava brincando de super-herói.

- (A) Os pais afirmarem que o filho estava brincando de super-herói.
- (B) O menino ter uma carteirinha de super-herói.
- (C) As qualidades que o menino atribuiu a si mesmo: Sou forte! Invencível! Poderoso!
- (D) O local onde estavam.
- (E) A roupa usada pelo menino.

QUESTÃO 05

Preencha corretamente as lacunas das frases a seguir com **auto** e **alto**.

Joaquim é o aluno mais _____ da turma.
Eu estava com minha _____estima muito baixa.
A princesa viu no _____ da montanha um lindo castelo.
A _____biografia do Jô Soares foi publicada.
O prédio onde meu irmão mora é bem _____.

- (A) alto – auto – alto – auto – alto
- (B) auto – alto – alto – alto – auto
- (C) alto – alto – auto – auto – alto
- (D) auto – alto – auto – alto – alto
- (E) auto – auto – auto – alto – alto

QUESTÃO 06

Cecília Meirelles é uma escritora que explora a musicalidade e a sonoridade em seus poemas. Observe um trecho do seu poema *A chácara do Chico Bolacha*.

Dizem que a ___ácará do ___ico
só tem mesmo ___u___u
e um ca ___orrinho co___o
que se ___ama Ca ___ambu.

Assinale a alternativa que corresponde, correta e respectivamente, ao uso do X e do CH.

- (A) CH – CH – CH – CH – X – X – X – X
- (B) CH – CH – CH – CH – CH – X – CH – X
- (C) CH – CH – X – X – CH – X – X – CH
- (D) CH – CH – X – X – CH – X – CH – X
- (E) CH – CH – X – X – CH – CH – X – X

QUESTÃO 07

Leia o texto a seguir.



Disponível em: <https://saladelinguaportuguesablog.blogspot.com/2017/04/linguagem-denotativa-e-conotativa.html>. Acesso em: 12 nov. 2021

Assinale a alternativa com o sentido correto da frase “Às vezes eu tenho a impressão de que a bateria dele não acaba”.

- (A) O menino é maluco.
- (B) O menino tem muita dor de cabeça.
- (C) O menino tem muita disposição para brincadeiras.
- (D) O menino encontrou seus amigos.
- (E) O celular do menino tem muita bateria.

LEIA O TEXTO SEGUINTE PARA RESPONDER AS QUESTÕES 8 E 9.



Disponível em: <https://3.bp.blogspot.com/-EFSHqZRVvf4/WP0pUQ8IHil/AAAAAAAAAMQ/orYwYxYXDio5scnzQdmDmJDai85126QXgCLcB/s1600/TRJAJRJ.jpg>. Acesso em: 12 nov. 2021

QUESTÃO 08

Assinale a alternativa que indica a classificação correta da linguagem empregada no texto.

- (A) Romântica.
- (B) Formal.
- (C) Culta.
- (D) Informal.
- (E) Literária.

QUESTÃO 09

A linguagem utilizada no texto revela que o casal

- (A) vivencia momentos de brincadeiras e humor.
- (B) demonstra muita paixão na mensagem.
- (C) não consegue se comunicar.
- (D) demonstra falta de respeito na sua inter-relação.
- (E) evidencia uma situação de briga.

QUESTÃO 10

Leia a charge a seguir.



Disponível em: http://4.bp.blogspot.com/_DPdpHfap05g/THUI9Vb7Gbl/AAAAAAAAAKg4/69QxGUdrHbk/w1200-h630-p-k-no-nu/%7B5FD6FB6B-4641-4591-8010-3C5E8CDEE7E2%7D_desenho05.jpg. Acesso em: 13 nov. 2021

Considerando o diálogo entre os moços, é correto afirmar que

- (A) eles ficaram felizes com a chegada do amigo surdo.
- (B) os estudantes dos cursos de alemão e russo também sabem Libras.
- (C) o termo “mudinho” é uma forma carinhosa de perceberem a chegada do amigo.
- (D) os estudantes querem convidar o surdo para fazer o curso de alemão ou o de russo.
- (E) existe uma situação de preconceito com os termos “mudinho” e “sair de fininho”.

QUESTÃO 11

Leia o texto a seguir.

Os anos que vão do lançamento das bombas atômicas até o fim da União Soviética (URSS) não foram um período homogêneo único na história do mundo. [...] Apesar disso, a história desse período foi reunida num padrão único pela situação internacional peculiar que o dominou até a queda da URSS. [...].

HOBBSAWM, Eric. **Era dos Extremos**: O breve século XX: 1914-1991. São Paulo: Companhia das Letras, 1995, p. 223.

Sobre esse período, denominado Guerra Fria, assinale a alternativa correta.

- (A) A URSS foi o principal cenário da rivalidade entre as três superpotências nucleares que se organizaram em blocos geopolíticos antagônicos.
- (B) Foi um sistema internacional que envolveu apenas os países do terceiro mundo cuja rivalidade se manifestou por meio da organização de blocos econômicos.
- (C) O sistema de Guerra Fria organizou-se a partir da Revolução Russa em 1917, que dividiu a Europa nos blocos geopolíticos capitalista e socialista.
- (D) O poder militar desempenhou papel central nos discursos das superpotências, pois o objetivo era mostrar o controle sobre os arsenais nucleares capazes de destruir a civilização.
- (E) Foi quando a expressão “Ocidente” adquiriu um significado geopolítico e passou a identificar o conjunto de Estados socialistas liderados pelos Estados Unidos.

QUESTÃO 12

Leia o seguinte texto.

Para Francisco Falcon, o mercantilismo não a palavra ou o sistema, mas aquilo que de fato significou foi o produto das condições específicas de um determinado período histórico do Ocidente, caracterizado pela transição do feudalismo ao capitalismo. E uma das bases do conjunto de práticas mercantilistas foi a criação do chamado antigo sistema colonial que vigorou até a independência da maioria das Colônias na América.

FALCON, Francisco José Calazans. **Mercantilismo e Transição**. 8. Ed. São Paulo, SP: Brasiliense, 1987.

Sobre o Sistema Colonial, é correto afirmar que

- (A) produtos de luxo, vistos como maléficos trazendo a degeneração dos costumes, associado aos vícios, eram proibidos pela metrópole nas colônias.
- (B) a produção nas colônias tinha de possibilitar lucros elevados aos comerciantes metropolitanos, detentores do monopólio sobre o comércio de importação e de exportação das colônias.
- (C) todas as colônias tinham autonomia política e econômica, apesar da administração geralmente ser controlada na sede da metrópole na Europa.

- (D) a atividade econômica das colônias era livre, o que permitia comerciantes das colônias e da metrópole competirem por mercados consumidores.
- (E) a agricultura de subsistência era estimulada pelas metrópoles, pois priorizavam a alimentação das famílias que viviam nas colônias.

QUESTÃO 13

Observe o texto a seguir.

A ESCOLA DE ATENAS

É uma das obras mais conhecidas de Rafael Sanzio (1483-1520). A pintura foi feita entre 1509 e 1511 utilizando a técnica do afresco e está localizada no Vaticano.



Disponível em: <http://www.historiadasartes.com/sala-dos-professores/a-escola-de-atenas-rafael-sanzio>. Acesso em: 08 nov. 2021

O Renascimento é um fenômeno exclusivo da Europa Ocidental urbana, na fase de transição do feudalismo ao capitalismo, que expressa a adequação dos valores, dos costumes e do pensar aos novos tempos e que acaba por influir no pensamento ocidental até os dias de hoje. A obra Escola de Atenas está contextualizada nesse fenômeno das Artes e das Ciências. Sobre o Renascimento Cultural, Artístico e Científico que aconteceu entre os séculos XV ao XVII, é correto afirmar que

- (A) os valores mostrados através das Artes foram o racionalismo e a liberdade filosófica e política.
- (B) os pintores e os escultores do período lutavam contra o absolutismo e as ideias autoritárias.
- (C) os intelectuais eram inspirados em valores como antropomorfismo e religiosidade.
- (D) os artistas desse período promoveram com suas obras o humanismo e o cientificismo.
- (E) os principais valores que povoaram as mentes de cientistas estavam relacionados à liberdade religiosa.

QUESTÃO 14

Do processo histórico do qual decorreu a Revolução Industrial, geraram-se as duas classes sociais mais importantes no sistema capitalista, sendo correto afirmar que na luta de interesses entre essas classes muitas vezes elas se tornam antagônicas, porém o sistema capitalista não sobreviveria sem elas. Assinale a alternativa que indica as duas principais classes sociais representativas do sistema capitalista.

- (A) O proletariado e os servos.
- (B) Os capitalistas e a burguesia.
- (C) A burguesia e os profissionais autônomos.
- (D) O proletariado e os escravos.
- (E) A burguesia e o proletariado.

QUESTÃO 15

Leia as informações a seguir sobre o Plano Real brasileiro.

O Plano Real foi um processo de estabilização econômica iniciado em 1993 e o seu sucesso representou a quebra da espinha dorsal da inflação no Brasil. A entrada em circulação do Real em 1º de julho de 1994 mudou o cenário de uma inflação que, no acumulado em doze meses, chegou a 4.922% em junho de 1994, às vésperas do lançamento da nova moeda.

Disponível em: <https://www.bcb.gov.br/controleinflacao/planoreal>. Acesso em: 20 out. 2021.

O Plano Real foi muito importante para a consolidação do processo de redemocratização no Brasil após a Constituição Federal de 1988. Com base nessas informações, indique quem era o presidente da República à época.

- (A) Tancredo de Almeida Neves.
- (B) Fernando Affonso Collor de Mello.
- (C) Itamar Franco.
- (D) Fernando Henrique Cardoso.
- (E) Luiz Inácio Lula da Silva.

QUESTÃO 16

Analise a definição a seguir.

Distância em graus de qualquer ponto da superfície terrestre em relação à linha do Equador e que varia de 0º a 90º ao norte ou ao sul desse paralelo.

Disponível em: <https://mundoeducacao.uol.com.br/geografia/latitudes-longitudes.htm>. Acesso em: 03 nov. 2021.

Essa afirmação se refere a qual conceito de localização geográfica?

- (A) Linha do Equador.
- (B) Latitude.
- (C) Longitude.
- (D) Meridiano.
- (E) Hemisfério.

QUESTÃO 17

Existem massas de vapor de água vindas de longas distâncias e que são transportadas pelas correntes de ar em alta velocidade, trazendo impactos diretos para o clima de Mato Grosso do Sul, podendo ser de períodos chuvosos ou secos, afetando todas as atividades produtivas nesse estado. Esse fenômeno atmosférico é conhecido como

- (A) El Niño.
- (B) La Niña.
- (C) Efeito estufa.

- (D) Tempestades tropicais.
- (E) Rios voadores.

QUESTÃO 18

Há um agravamento na situação dos reservatórios das usinas hidrelétricas, principalmente, devido à falta de chuvas em algumas regiões do Brasil. Sobre a geração de energia, assinale a alternativa correta.

- (A) Apesar da redução da energia hidráulica, esta continua atendendo a maior parte da demanda de energia no país.
- (B) A energia eólica está em franco desenvolvimento, devido à escassez de energia gerada pelas hidrelétricas, mas é muito cara, pois se tem pouca radiação solar no Brasil.
- (C) O objetivo do Estado é poupar a geração de energia solar, pois essa fonte é a mais escassa de todas, além de seu custo ser maior para o consumidor.
- (D) O Estado incentiva a ampliação da energia termelétrica por ter o custo mais barato no processo de geração, além de ter em território brasileiro uma enorme disponibilidade de radiação solar.
- (E) A redução da geração de energia hidrelétrica precisa ser compensada com o aumento na geração de outras fontes. Sendo assim, é certo que haverá apagões mesmo com a utilização de todas as fontes de geração de energia.

QUESTÃO 19

Leia o seguinte texto.

SECA HISTÓRICA NO PANTANAL PROVOCA MAIOR VAZANTE EM 121 ANOS

Publicado em 07/10/2021, por Agência Brasil – Brasília – Edição: Fábio Massalli

A seca histórica que atinge o Pantanal deverá provocar um período de vazante recorde na região. A vazante é um fenômeno típico de períodos de seca, quando o nível das águas baixa, expondo mais áreas de campos e morros. Nesse período, o céu fica mais estrelado e os animais, que haviam se dispersado com a cheia, ocorrida entre outubro e março, voltam às planícies.

[...] a seca em 2021 tem apresentado menores níveis no Rio Paraguai, que podem chegar ao nível mínimo histórico [...].

Disponível em: <https://agenciabrasil.abc.com.br/geral/noticia/2021-10/seca-historica-no-pantanal-provoca-maior-vazante-em-121-anos>. Acesso em: 24 out. 2021.

Dentre os fatores causadores da seca, assinale a alternativa que contém aquele que seria o de maior incidência sobre a seca histórica no Pantanal brasileiro.

- (A) Massas de ar polar que trazem muita chuva para a região.
- (B) Massas de ar, com muita umidade, vindas da Amazônia.
- (C) Temperatura excessivamente quente oriunda do sul do Brasil.

- (D) Vegetação seca que libera menos umidade e, consequentemente, menos chuva na região.
(E) Solo pobre em nutrientes sem correções realizadas nas lavouras tradicionais.

QUESTÃO 20

Analise a imagem a seguir.



Disponível em: <https://escolakids.uol.com.br/ciencias/problemas-ambientais-brasileiros.htm>. Acesso em: 22 nov. 2021.

Assinale a alternativa que indica o problema ambiental demonstrado na imagem.

- (A) Queimadas das florestas.
(B) Fauna brasileira.
(C) Clima semiárido.
(D) Desmatamento.
(E) Relevo montanhoso.

CIÊNCIAS DA NATUREZA E SUAS TECNOLOGIAS

QUESTÕES DE 21 A 30

QUESTÃO 21

Segundo o Laboratório de Aplicações de Satélites Ambientais (LASA), estima-se que, em 2020, mais de 4 milhões de hectares do Pantanal foram afetados pelas queimadas, o que equivale a mais de 26,23% desse bioma, que possui 15.692.200 hectares do Brasil. Esses incêndios têm promovido alterações nas cadeias alimentares como, por exemplo, a onça, que se alimenta de cotias. As cotias precisam fugir para buscar uma nova alimentação, pois consomem principalmente os frutos do acuri (uma palmeira do Pantanal) e o fogo ocorreu na época de frutificação desta espécie, consequentemente, a onça, sem alimento, vai precisar sair desse ambiente natural em busca de alimento. Essa alteração pode provocar o aparecimento de espécies invasoras e comprometer a região.

Disponível em: <https://iუსnatura.com.br/queimadas-pantanal>. Acesso em: 11 nov. 2021 (adaptado).

Nesse texto, o **Acuri**, a **Cotia** e a **Onça** representam quais níveis tróficos da cadeia alimentar?

- (A) Planta, Roedor e Predador.
(B) Autotrófico, Produtor, Consumidor.
(C) Produtor, Consumidor primário, Consumidor secundário.
(D) Produtor, Consumidor, Decompositor.
(E) Produtor, Herbívoro e Carnívoro.

QUESTÃO 22

A floresta amazônica ajuda a formar chuvas a partir da umidade que exala. Essas chuvas são transportadas pelas correntes de ar para as regiões Centro-Oeste, Sudeste e Sul do Brasil, fenômeno esse conhecido como “rios voadores”. A floresta amazônica forma os rios voadores por evapotranspiração da água contida, principalmente no solo e nas plantas. Nas plantas ocorre a transpiração vegetal, sobre a qual é correto afirmar que

- (A) acontece principalmente nas folhas e em estruturas fotossinteticamente ativas, que possuem maior abundância de estômatos.
(B) se encontra ativa apenas em plantas arbóreas por possuírem estruturas lenhosas que facilitam o processo.
(C) as raízes formam o principal órgão responsável pela transpiração, por possuírem pelos radiculares.
(D) ocorre a partir de uma interação ecológica mutualística entre a planta e as bactérias do gênero *Rhizobium*, presentes na raiz.
(E) acontece em períodos específicos do ano, coincidentes com a floração das espécies, pois as flores são o principal órgão responsável pela transpiração.

QUESTÃO 23

É fato que o Pantanal é um bioma excepcional em suas características, que favorecem uma alta biodiversidade e a ocorrência de elementos naturais exclusivos e de uma cultura humana única e de grande valor. Para que tais aspectos continuem a existir, é imprescindível que o ecossistema se reestabeleça após as queimadas que vêm ocorrendo de modo crescente na região. Em 2021, a área atingida pelo fogo no Pantanal é maior que a média histórica da região.

Disponível em: <https://g1.globo.com/ms/mato-grosso-do-sul/noticia/2021/08/23/fogo-consome-2618-mil-hectares-do-pantanal-em-2021-area-perdida-equivale-a-2-cidades-do-rio-de-janeiro.ghtml>. Acesso em: 8 out. 2021.

O reestabelecimento de um ecossistema ocorre via processo natural denominado “sucessão ecológica”. Tal processo pode, também, ser induzido pela ação humana. Assinale o modo coerente de se induzir a sucessão ecológica em ambientes naturais.

- (A) Reflorestamento a partir da introdução de plantas arbóreas e arbustivas nativas capazes de sobreviver em situações adversas.
(B) Introdução de animais exóticos para atuação no controle de ervas daninhas e pragas, que ocorrem no início do processo de sucessão.
(C) Reflorestamento a partir de plantas exóticas e fungos nativos que servirão de alimento para os herbívoros até que o ecossistema se restabeleça.
(D) “Fogo contra fogo”, técnica usada para induzir o aceleração da sucessão ecológica pela ativação do banco de sementes do solo.
(E) Cultivo de espécies exóticas de interesse econômico, pois garante renda à população e estimula a proteção ambiental do local degradado.

QUESTÃO 24

O Guia Alimentar para a população brasileira vem sendo destacado como um dos melhores modelos a ser seguido no mundo. A Edição de 2014 indica evitar o consumo de alimentos ultraprocessados. As razões, para isso, estão relacionadas à composição nutricional desses produtos, às características que os ligam ao consumo excessivo de calorias e ao impacto que suas formas de produção, distribuição, comercialização e consumo têm sobre a cultura, a vida social e sobre o meio ambiente.

BRASIL. **Guia alimentar para a população brasileira**. Ministério da Saúde, Secretaria de Atenção à Saúde, Departamento de Atenção Básica. – 2.ed., 1. reimpr. – Brasília: Ministério da Saúde, 2014.

No lugar de alimentos ultraprocessados, a recomendação é de consumo de alimentos *in natura*, que possuem nutrientes naturais e em quantidades mais equilibradas à saúde do organismo. Qual é, em geral, a composição dos alimentos *in natura*?

- (A) Macronutrientes (carboidratos, proteínas e lipídeos), micronutrientes (vitaminas e sais minerais) e fibras.
- (B) Nutrientes calóricos (carboidratos e lipídeos), estruturantes (proteínas e fibras), de fortificação (vitaminas) e para o equilíbrio osmótico (sais minerais).
- (C) Nutrientes orgânicos (carboidratos, proteínas, lipídeos e fibras) e inorgânicos (vitaminas, sais minerais, conservantes e componentes industriais).
- (D) Endonutrientes (carboidratos, proteínas, lipídeos, vitaminas e sais minerais), mesonutrientes (fibras) e epinutrientes (casca).
- (E) Nutrientes brutos (farinha integral, proteínas e lipídeos) e refinados (farinha branca, vitaminas e sais minerais).

QUESTÃO 25

Em março de 2020, a OMS (Organização Mundial da Saúde) anunciou a pandemia da Covid-19, decorrente do elevado número de casos provocados pelo vírus SARS-CoV-2. Um cenário de incertezas se instalou em diversas regiões do Brasil, principalmente, devido à ascensão das *fakenews* (notícias falsas) ou *fakescience* (notícias científicas falsas). Com isso, muitas informações sobre substâncias utilizadas no cotidiano foram veiculadas nas redes sociais e em aplicativos de mensagens, provocando dúvidas em boa parte da população brasileira. Dentre elas, as relacionadas ao uso do álcool 70%, do sabão e do vinagre. Considerando as propriedades físicas e químicas dessas três substâncias, é correto afirmar que

- (A) o sabão destrói a camada lipoproteica do coronavírus, pois a molécula do sabão possui uma parte hidrofílica e outra polar.
- (B) o coronavírus pode ser destruído, pois a molécula do sabão possui uma parte hidrofílica e outra hidrofóbica, que envolve e rompe a estrutura lipídica formando micelas.
- (C) o álcool líquido 70% é composto por 30% de etanol e 70% de água.

- (D) o vinagre é uma solução de ácido acético, também conhecido como ácido etanoico e possui em sua estrutura as funções orgânicas ácido carboxílico e álcool.
- (E) tanto o álcool 70% quanto o sabão possuem em sua estrutura molecular uma parte apolar e uma outra parte hidrofóbica, por isso são excelentes para destruir a camada lipoproteica do coronavírus.

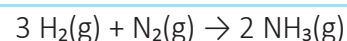
QUESTÃO 26

Diariamente, deparamo-nos com misturas em diversas situações de nosso cotidiano. Por vezes, nem ao menos sabemos a sua origem, classificação ou composição. Contudo, misturas são muito importantes para a nossa vida. Assim, considerando a definição de misturas homogêneas e heterogêneas, assinale a alternativa que apresenta apenas misturas homogêneas.

- (A) Ar atmosférico; granito.
- (B) Álcool hidratado 96° GL; ouro 18 quilates.
- (C) Sangue; leite.
- (D) Água gaseificada; aço.
- (E) Soro fisiológico; água destilada com gelo.

QUESTÃO 27

O desenvolvimento de processos químicos levou muitos pesquisadores a serem congratulados com o Prêmio Nobel de Química. Nesse contexto, os químicos alemães Fritz Haber (1868 – 1934) e Carl Bosch (1874 – 1940) foram agraciados com esse Prêmio, respectivamente, em 1918 e 1931. Isso porque esses cientistas desenvolveram o que se chama de processo Haber-Bosch; um procedimento industrial de obtenção de amônia a partir de nitrogênio e hidrogênio, ambos em estado gasoso conforme a equação:



Partindo-se de 12 mols de hidrogênio e 3 mols de nitrogênio, qual a quantidade em mol produzida de amônia?

- (A) 9 mols
- (B) 8 mols
- (C) 6 mols
- (D) 4 mols
- (E) 2 mols

QUESTÃO 28

O ecocardiograma é um exame realizado por meio de um aparelho de ultrassonografia em que se obtêm imagens do coração. O conceito físico associado ao funcionamento desse aparelho está ligado diretamente à velocidade do som e suas reflexões nos órgãos internos do paciente. Um exemplo de uso do ecocardiograma é para medir a profundidade do coração. Considerando que a velocidade do som dentro do corpo seja de 1500 m/s e que o tempo

que o som leva para sair do dispositivo, ser refletido por um lado do coração e retornar ao dispositivo seja de 50 microssegundos para o lado superior e de 144 microssegundos para o lado oposto, assinale a alternativa correta com a profundidade aproximada desse coração.

- (A) 5 cm
- (B) 6 cm
- (C) 7 cm
- (D) 8 cm
- (E) 9 cm

QUESTÃO 29

Telescópios refratores possuem duas lentes convergentes: objetiva e ocular. A lente objetiva recebe raios luminosos praticamente paralelos do objeto distante e possui distância focal muito maior que a ocular. A posição da lente ocular é escolhida de tal forma que sua distância focal coincida com a imagem formada pela objetiva. Dessa maneira, considerando um telescópio refrator, composto com esses dois tipos de lentes, com essas características descritas e sem nenhum outro equipamento para correção da imagem, é correto afirmar que a imagem final, para o observador, é

- (A) aumentada e direita.
- (B) aumentada e invertida.
- (C) reduzida e direita.
- (D) reduzida e invertida.
- (E) do mesmo tamanho e direita.

QUESTÃO 30

Designado para determinar a densidade de um fluido desconhecido, você dispõe de álcool ($\rho = 0,79 \text{ g/cm}^3$) e um bloco que flutua tanto no fluido desconhecido quanto no álcool. No álcool, o bloco flutua submerso 6,2 cm de sua altura, enquanto no fluido desconhecido, o bloco flutua submerso 3,6 cm de sua altura. Então, qual é a densidade do fluido desconhecido?

- (A) $0,58 \text{ g/cm}^3$
- (B) $0,94 \text{ g/cm}^3$
- (C) $1,18 \text{ g/cm}^3$
- (D) $1,36 \text{ g/cm}^3$
- (E) $1,72 \text{ g/cm}^3$

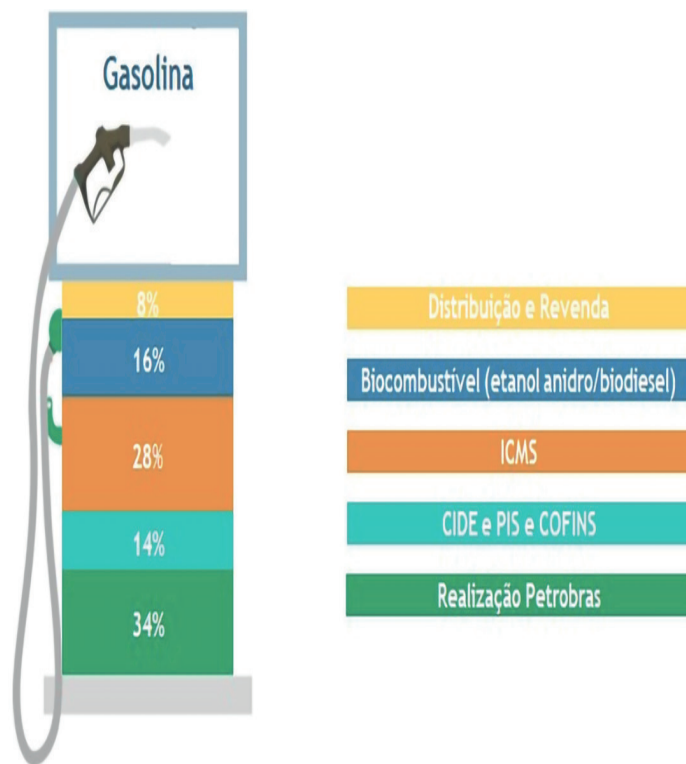
QUESTÃO 31

Para uma viagem de férias ao Nordeste, Carlos economizou R\$ 2.400,00 durante um ano. Com a compra das passagens, ele gastou R\$ 600,00, o restante da quantia economizada será gasto em refeições e diárias de hotel. Com refeições, planejou gastar R\$ 65,00 por dia e pagar até R\$ 115,00 pela diária de hotel. Com base nesses dados, por quantos dias Carlos poderá ficar hospedado em hotel?

- (A) 8 dias.
- (B) 10 dias.
- (C) 11 dias.
- (D) 12 dias.
- (E) 15 dias.

QUESTÃO 32

A figura a seguir demonstra a divisão em percentuais dos custos que incidem na composição do preço médio do litro de gasolina.



Disponível em: https://www.agenciapetrobras.com.br/Materia/ExibirMateria?p_materia=983374&p_editoria=8. Acesso em: 29 out.2021 (adaptado).

No contexto da imagem, considerando o preço da gasolina a R\$ 7,00 por litro, é correto afirmar que o valor do ICMS equivale a

- (A) R\$ 0,98.
- (B) R\$ 1,20.
- (C) R\$ 1,96.
- (D) R\$ 2,38.
- (E) R\$ 3,50.

QUESTÃO 33

A foto do Parque Antenor Martins, em Dourados-MS, apresenta um quiosque central, no qual, em sua volta, foi construído um canal em formato circular. Para acessar o quiosque, é necessário atravessar o canal por uma das três pontes que foram construídas dividindo o círculo em três partes iguais. Observe as imagens a seguir.

Imagem I

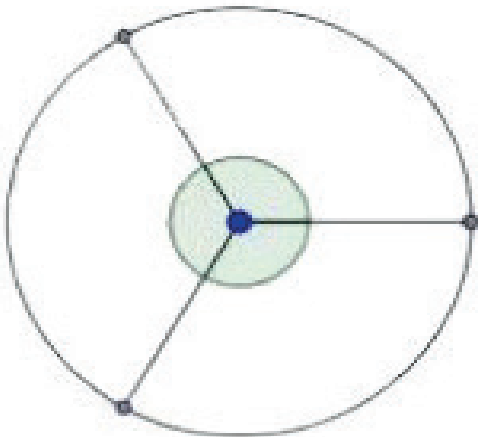
Foto aérea do Parque Antenor Martins, Dourados-MS



Disponível em: <https://www.turismo.ms.gov.br/um-passeio-por-terras-de-indios-artesaos-e-aguas-transparentes/>. Acesso em: 29 out.2021 (adaptado).

Imagem II

Ilustração Geométrica do Canal e das Pontes



Tendo como base os dados e as imagens, qual é a medida de cada um dos três ângulos centrais formados pela Imagem II?

- (A) 60°
- (B) 90°
- (C) 105°
- (D) 120°
- (E) 180°

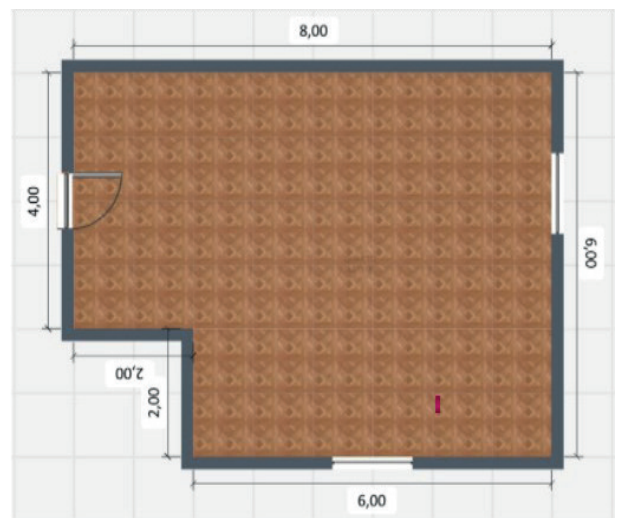
QUESTÃO 34

Uma empresa de aluguel de carros de uma determinada cidade de Mato Grosso do Sul, ao alugar um carro popular, cobra uma taxa fixa no valor de R\$ 50,00 e mais R\$ 0,20 por quilômetro (km) rodado. Dessa forma, assinale a lei da função em quilômetros rodados que expressa o custo total para alugar um carro, com essa característica, nessa empresa.

- (A) $f(x) = 20x$
- (B) $f(x) = 50x + 0,2$
- (C) $f(x) = 5x^2 + 0,2x$
- (D) $f(x) = 25 + 10x$
- (E) $f(x) = 50 + 0,2x$

QUESTÃO 35

Quando se planeja uma reforma ou uma construção de um imóvel, ou mesmo de apenas um cômodo, precisa-se atentar aos respectivos custos. O planejamento é essencial e faz com que se evitem gastos desnecessários, tanto de materiais como de recursos financeiros. Observe a imagem a seguir.



Para se colocar um determinado piso cerâmico em um dos cômodos, conforme as medidas descritas em metros na imagem apresentada, é correto afirmar que

- (A) serão gastos R\$ 824,40, ao custo de R\$ 22,90 o metro quadrado.
- (B) a área total a ser preenchida com o piso é de 64 metros quadrados.
- (C) a área total a ser preenchida é de 36 metros quadrados.
- (D) a área total a ser preenchida é de 44 metros.
- (E) serão gastos R\$ 1.095,60, ao custo de R\$ 24,90 o metro quadrado.

QUESTÃO 36

Quem colocou a bala na arma? As perguntas sem resposta sobre caso Baldwin

Um disparo acidental de Alec Badwin com uma arma cenográfica causou a morte da diretora de fotografia Halyna Hutchins, de 42 anos, e feriu o diretor Joel Souza, 48. Ela foi levada de avião para o Hospital da Universidade do Novo México, onde morreu devido aos ferimentos.

Oul-Noticias. Disponível em <https://www.uol.com.br/splash/noticias/2021/10/23/perguntas-sobre-caso-baldwin.htm>. Acessado em: 10 out. 2021

Ao formatar esse fragmento de notícia, utilizando o editor de texto Microsoft Word, é correto afirmar que a letra destacada (U), em relação às outras, é resultado da ação de

- (A) copiar.
- (B) colar.
- (C) capitular.
- (D) recortar.
- (E) renomear.

QUESTÃO 37

A operação para “baixar” um arquivo, disponibilizado na Internet ou enviado por e-mail, consiste na ação de fazer

- (A) um upload.
- (B) uma formatação.
- (C) uma impressão.
- (D) um download.
- (E) uma digitação.

QUESTÃO 38

Na formação de tabelas de planilhas do Microsoft Excel, para unir um conjunto de células e seu conteúdo, é correto afirmar que o usuário deverá selecionar as células e clicar no atalho

- (A) Aumentar Casas Decimais.
- (B) Mesclar e Centralizar.
- (C) Classificar e Filtrar.
- (D) Alinhar Texto à Direita.
- (E) Diminuir Recuo.

QUESTÃO 39

Um professor solicitou aos alunos que redigissem um texto sobre suas expectativas a respeito de um bom curso universitário. Na formatação do texto, os alunos deveriam deixar o parágrafo final da conclusão com um alinhamento ao centro, ou seja, centralizado. Para isso, uma vez que o trecho do texto tenha sido selecionado, assinale a alternativa que apresenta o ícone responsável pela ação de centralizar o texto.

- (A)
- (B)
- (C)
- (D)
- (E)

QUESTÃO 40

Planilhas Eletrônicas podem ser usadas como ferramenta orçamentária familiar, controle organizacional e, ainda, instrumento nos dados de pesquisas científicas. Seu uso no auxílio à tomada de decisão e na elaboração de relatórios contribui para uma melhor gestão em diversos processos organizacionais. Uma das funções básicas em planilhas eletrônicas é a soma. A figura a seguir representa uma planilha em que na célula A7 é aplicada a seguinte função: =soma(A1:A4).

	A	B	C	D
1	2	1		
2	4	3		
3	6	5		
4	8	7		
5	10	9		
6				
7	=soma(A1:A4)			
8				
9				

Assinale a alternativa que apresenta corretamente o valor resultante da operação apresentada na célula A7.

- (A) 30
- (B) 20
- (C) 22
- (D) 10
- (E) 12



DO CADERNO DE PROVA:

Verifique se o seu Caderno de Provas está completo, contendo 01 (uma) proposta de redação e 40 (quarenta) questões com 5 (cinco) alternativas de resposta cada, das quais apenas 01 (uma) é correta. Caso este Caderno apresente imperfeições gráficas que possam gerar dúvidas, informe ao fiscal de sala imediatamente.

DO CARTÃO-RESPOSTA:

O Cartão-Resposta **NÃO** será substituído em caso de erro durante o preenchimento, que deve ser feito sem rasuras, utilizando apenas caneta esferográfica, com tinta azul escura ou preta. Você deve marcar apenas uma alternativa em cada questão. Sobre esse documento, orientamos que você:

- a) Verifique se o seu cartão não apresenta imperfeições gráficas ou marcações indevidas. Se houver, informe ao fiscal de sala.
- b) Confira os seus dados pessoais impressos (estão conforme a sua ficha de inscrição).
- c) Fique atento ao preencher o seu cartão, já que não haverá substituição deste no caso de preenchimento incorreto.
- d) Assine o seu cartão somente no local indicado.

DA FOLHA DE REDAÇÃO:

A Folha de Redação **NÃO** será substituída em caso de erro durante o preenchimento, que deve ser feito sem rasuras, utilizando apenas caneta esferográfica, com tinta azul escura ou preta. Sobre a Folha de Redação, orientamos que você **NÃO A ASSINE** nem faça nela qualquer sinal de identificação, mesmo se alguém recomendar isso.

DA DURAÇÃO DA PROVA:

O tempo de duração da prova é de até 05h (cinco) horas e 30 (trinta) minutos, já inclusos os preenchimentos do Cartão-Resposta e da Folha de Redação. Você só poderá se retirar, definitivamente, da sala e do prédio após transcorridas 2 (duas) horas do início das provas, levando consigo este Caderno.

DA ELIMINAÇÃO DO CANDIDATO NESTE VESTIBULAR:

Você será eliminado(a) do Processo Seletivo Vestibular, caso:

- a) Deixar de realizar a prova ou obtenha nota zero.
- b) Descumpra as instruções contidas neste Caderno, no Cartão-Resposta e/ou na Folha de Redação.
- c) Identifique a sua Folha de Redação.
- d) Seja surpreendido ou utilize, durante a prova, recursos bibliográficos e/ou eletroeletrônicos como fontes de consulta.
- e) Ausente-se da sala sem autorização e acompanhamento de um fiscal.
- f) Não entregue o seu Cartão-Resposta e/ou a sua Folha de Redação definitiva, ao retirar-se definitivamente da sala.
- g) Comunique-se com outros candidatos ou efetue empréstimos.
- h) Utilize itens de chapelaria em geral.
- i) Falte com o devido respeito para com qualquer membro da equipe de aplicação da prova, com as autoridades presentes e/ou com os demais candidatos.
- j) Pratique atos contrários às normas e/ou à disciplina.

DA SUA POSTURA COMO CANDIDATO:

Em respeito às normas e aos outros participantes, Você deve:

- a) Manter, obrigatoriamente, desligados telefones celulares, pagers, smartphones e outros do gênero, durante toda a realização das provas, inclusive também no tempo de sua permanência no prédio.
- b) Levantar o braço e aguardar a autorização do fiscal para sua saída da sala, em qualquer momento durante a prova.
- c) Ao terminar a prova, levantar o braço, para que o fiscal de sala vá até a sua carteira para recolher o material necessário.
- d) Estar ciente de que os 3 (três) últimos candidatos deverão permanecer na sala até que cada um termine, para juntos assinarem o encerramento na Ata de Aplicação de Prova.

GABARITO

01	02	03	04	05	06	07	08	09	10	11	12	13	14	15	16	17	18	19	20
21	22	23	24	25	26	27	28	29	30	31	32	33	34	35	36	37	38	39	40

BOA PROVA!